

1 Настройка IP-адреса прибора для подключения к программе верхнего уровня.

1.1 Перед настройкой прибор необходимо подключить к ноутбуку по проводному каналу Ethernet. При наличии нескольких приборов в локальной сети программа отображает только один. Поэтому данную настройку рекомендуется производить непосредственным подключением к ПК (ноутбуку) с программой NetModuleConfigure.

1.2 Запустить программу, в открывшемся окне нажать кнопку «Search» (рисунок 1). В списке появятся IP-адрес обнаруженного прибора.

1.3 По умолчанию IP-адрес прибора 192.168.1.100.

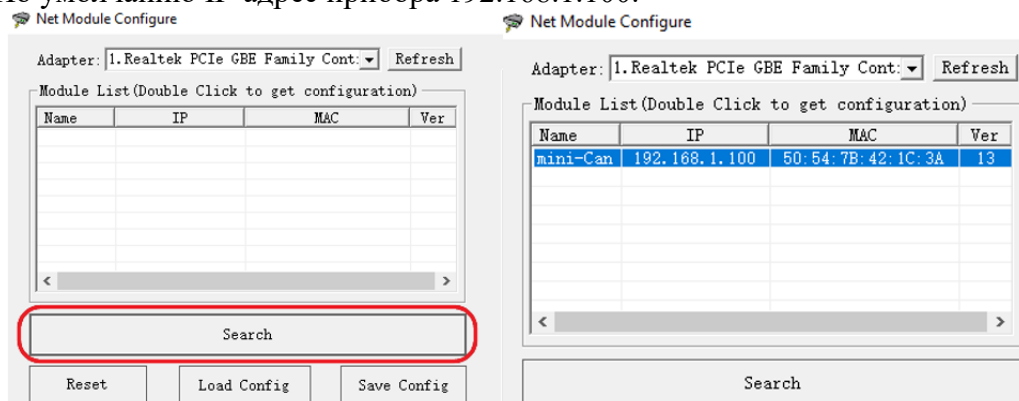


Рисунок 1 – Окно программы Net Module Configure

1.4 Двойной клик левой кнопкой мыши по IP-адресу найденного в сети устройства загрузит и отобразит в программе его текущие настройки (рисунок 2).

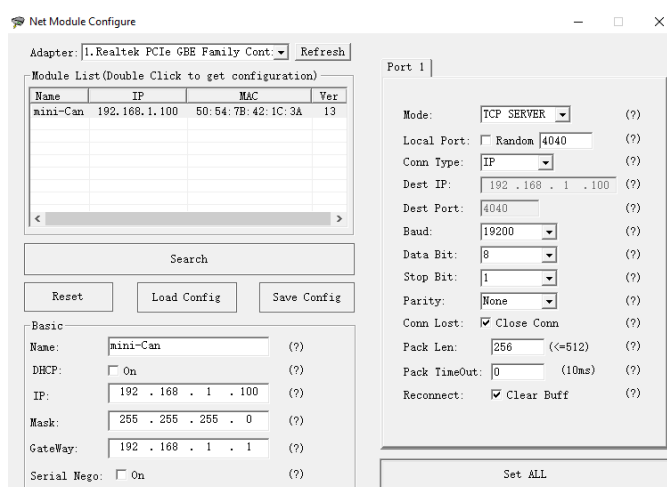


Рисунок 2 – Настройки прибора

1.5 На панели «Basic» в поля «IP», «Mask» и «GateWay» ввести требуемые параметры (рисунок 3).

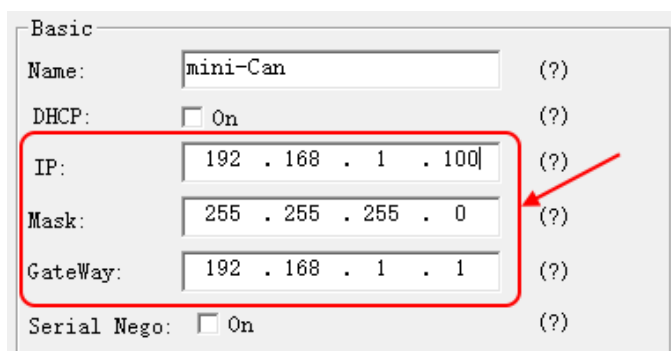


Рисунок 3 – Панель «Basic»

1.6 На панели «Port 1» должны быть установлены настройки, показанные на рисунке 4.

The image shows a configuration window titled 'Port 1'. It contains the following settings:

Parameter	Value	Unit/Constraint	Help
Mode:	TCP SERVER		(?)
Local Port:	<input type="checkbox"/> Random 4040		(?)
Conn Type:	IP		(?)
Dest IP:	192 . 168 . 1 . 100		(?)
Dest Port:	4040		(?)
Baud:	19200		(?)
Data Bit:	8		(?)
Stop Bit:	1		(?)
Parity:	None		(?)
Conn Lost:	<input checked="" type="checkbox"/> Close Conn		(?)
Pack Len:	256	(<=512)	(?)
Pack TimeOut:	0	(10ms)	(?)
Reconnect:	<input checked="" type="checkbox"/> Clear Buff		(?)

At the bottom of the window is a button labeled 'Set ALL'.

Рисунок 4 – Панель «Port 1»

По нажатию кнопки «Set ALL» все новые настройки запишутся в прибор. Сетевой модуль прибора автоматически перезагрузится и станет доступен по новому IP-адресу.